



FSIECA

# BUTLLETÍ

# digital

SEGURETAT SOCIAL NOVETATS NOVETATS NOVETATS

Nº 3 – 16 gener 2013

## NOVETATS EN LES COTITZACIONS DE LES RETRIBUCIONS EN ESPÈCIE NOVES COTITZACIONS, NOVES RETALLADES

La Disposició Final Tercera del [Real Decreto-Ley 16/2013, de 20 de diciembre](#), de medidas para favorecer la contratación estable y mejorar la ocupación de los trabajadores, **modifica l'article 109** de la LGSS ([Ley General de la Seguridad Social](#)), pel que fa als conceptes computables a la base de cotització al Règim General de la Seguretat Social.

La norma va entrar en vigor l'endemà de la seva publicació al BOE.

En destaquem les següents novetats:

**1.- S'amplien els conceptes computables a la base de cotització al règim general de la Seguretat Social:** S'estableix que la base de cotització estarà constituïda per



la remuneració total, qualsevol que sigui la seva denominació, tan en metàl·lic com en espècie, que amb caràcter mensual tingui dret a percebre el treballador per raó del seu Treball per compte d'altri, i es limiten sensiblement els conceptes no computables a la base de cotització.

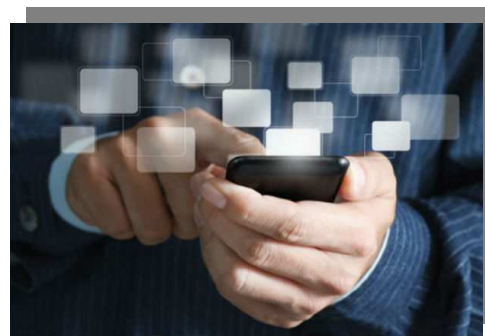
**Com a conseqüència de la modificació passen a cotitzar conceptes anteriorment exempts com són els següents:**

- ☑ **Lliuraments de productes a preus rebaixats que es realitzen en cantines o menjadors d'empresa** o econòmats de caràcter social tenint aquesta consideració les fórmules directes o indirectes de la prestació del servei en les quals concorrin els requisits establerts en l'art. 45 del Reglament de l'IRPF.
  
- ☑ **La prestació del Servei d'educació preescolar, infantil, primària, secundària obligatòria, batxillerat i formació professional, per centres educatius autoritzats als fills dels seus empleats, amb caràcter gratuït o pel preu inferior al normal del mercat; i les primes de contracte d'assegurança d'accidents de treball o de responsabilitat civil del treballador.**

**2.- El tipus de cotització en els contractes temporals a temps parcial es redueix un punt.** A partir del 1 de gener es redueix un punt el tipus de cotització empresarial per desocupació dels contractes temporals a temps parcial, que queda en el 6,7% (igual que els eventuals a temps complet).

### **3.-Base de Cotització dels autònoms amb 10 o més treballadors contractats.**

També a partir de l'1 de gener els treballadors inclosos en el Règim Especial dels Treballadors per Compte Propi o Autònoms que en algun moment de cada exercici econòmic i de manera simultània hagin tingut contractat al seu servei un nombre de treballadors per compte d'altri igual o superior a 10, la base mínima de cotització per a l'exercici següent tindrà una quantia igual a la corresponent per als treballadors enquadrats en el grup de cotització 1 del Règim General.



Aquesta base mínima de cotització serà també aplicable en cada exercici econòmic als treballadors autònoms inclosos per exercir funcions de direcció i gerència que comporti l'acompliment del càrrec de conseller o administrador i per ser soci treballador d'una societat laboral amb una participació al capital social que, juntament amb la del seu cònjuge i parents per consanguinitat, afinitat o adopció fins al segon grau, amb els quals convisquin, sigui d'almenys el 50% a excepció d'aquells que causin alta inicial en el règim d'autònoms durant els 12 primers mesos de la seva activitat, a comptar des de la data d'efectes d'aquesta alta.



**4.- S'estableix l'obligació de comunicar a la Tresoreria General de la SS l'import de tots els conceptes retributius abonats** als treballadors, en cada període de liquidació.

**5.- Es Redueix de 42 a 4 els tipus de contracte:** indefinit, temporal, de formació i aprenentatge o en pràctiques.

**6.- Més flexibilitat per al contracte a temps parcial.** La nova normativa permet un nou règim d'hores complementàries que dóna més flexibilitat al temps de treball, sempre que el treballador/a estigui contractat com a mínim 10 hores setmanals: els treballadors/es contractats a temps parcial ja no podran fer hores extraordinàries però podran realitzar fins a un 30% més d'hores de la seva jornada pactada (ampliable al 60% per conveni).

El període de preavis al treballador per realitzar aquestes hores és de tres dies, enlloc dels set dies de la normativa anterior. A més tindran una borsa d'hores voluntàries addicionals a les anteriors del 15% de la seva jornada (ampliables al 30% en conveni).

**7.- Disminució del període de prova.** Els nous contractes temporals de durada inferior a sis mesos tindran un període de prova màxim d'un mes, tret que el conveni col·lectiu prevegi una altra cosa (en l'àmbit de l'ensenyament la majoria de convenis preveuen un període de prova superior, per la qual cosa aquesta nova mesura tindrà poca incidència en el sector). En aquest tipus de contractes també podrà interrompre's el període de prova per qüestions relacionades amb la maternitat o paternitat.

Igualment, els períodes de prova dels contractes temporals de menys de sis mesos signats abans del 22 de desembre seguiran sent d'entre dos i sis mesos com a màxim, segons la titulació del treballador.

**8.- Reducció de jornada fins que el fill compleixi 12 anys.** Els treballadors que tinguin la reducció de jornada per cura de fills podran mantenir aquesta situació fins que el nen compleixi els 12 anys, enfront dels 8 anys que estaven vigents fins ara.

**9.- Contracte en pràctiques.** Les empreses de treball temporal (ETT) ja poden cedir a les empreses usuàries treballadors/res contractats en pràctiques. A més, les empreses que converteixin en indefinits aquests treballadors cedits per la ETT també seran bonificats, com ho són les conversions de treballadors/res en pràctiques contractes directament per l'empresa.



## **10.- Contracte d'emprenedors també per al temps parcial.**

Les empreses de menys de 50 treballadors ja poden formalitzar contractes d'emprenedors amb jornada parcial (fins ara aquesta modalitat de contracte només es podia subscriure a temps complert). Les bonificacions existents es veuran reduïdes en el mateix percentatge que la jornada del treballador contractat. Els treballadors contractats a jornada parcial sota la modalitat de contracte d'emprenedors no podran compatibilitzar el salari amb la prestació per desocupació (a diferència dels contractes a jornada completa que si que poden).

## **11.- Contractes per a la formació i l'aprenentatge.**

Es prorroga la possibilitat de celebrar aquests contractes, fins al 31 de desembre de 2014, quan aquests contractes no estiguin vinculats a certificats de professionalitat o títols de formació professional.

## **QUINS SÓN ELS CONCEPTES QUE PASSEN A COTITZAR AMB MÉS INCIDÈNCIA EN L'ÀMBIT EDUCATIU?**

Destaquem els següents conceptes, que passen a cotitzar pel seu import íntegre:

- ✂ --- **Preus rebaixats en cantines o menjadors d'empresa.**
- ✂ --- **Prestació del servei d'educació infantil, primària i secundària (obligatòria i postobligatòria) per part de centres educatius als seus empleats.**
- ✂ --- **Les primes del contracte d'assegurança d'accidents de treball o de responsabilitat civil dels treballadors.**

## **MANIFESTEM EL NOSTRE REBUIG A LES NOVES MESURES**

**FSIE** es reuneix amb les organitzacions empresarials i amb la resta de sindicats del **sector de l'ensenyament privat i concertat** de l'àmbit estatal, que representen a 2.000.000 d'alumnes, 250.000 treballadors i més de 4.000 centres d'ensenyament no universitari;

**enfrent de la recent reforma de l'article 109 de la Ley General de la Seguridad Social MANIFESTEN EL SEU REBUIG a l'obligació imposada a les empreses i treballadors de cotitzar a la Seguretat Social per les millores socials que fins ara estaven exemptes.**

Aquesta reforma suposa un perjudici econòmic i social desproporcionat als centres educatius i als seus treballadors que compromet la seva viabilitat i la dels llocs de treball.

Davant d'aquesta injusta situació les organitzacions patronals i sindicals exigeixen l'exclusió del sector de l'ensenyament privat i concertat de l'aplicació de l'article, donades les seves característiques específiques.

Com a primera mesura han sol·licitat una reunió urgent amb les administracions implicades: *Ministerio de Hacienda, Ministerio de Trabajo y Educación*, y grups polítics de tot l'arc parlamentari.

**NOTA DE PREMSA ORIGINAL**

FECHA: 14 de enero de 2014  
ASUNTO: Nuevas cotizaciones de la SS

**A LA ATENCIÓN DEL RESPONSABLE DE EDUCACIÓN**

*Ante la reciente reforma del Artículo 109 de la Ley General de la Seguridad Social*

## **Las nuevas cotizaciones sociales ahogan al sector de la enseñanza privada y concertada**

Reunidas las organizaciones empresariales y sindicales del sector de la enseñanza privada y concertada del ámbito estatal (EyG, CECE, ACADE, CECEI, FED-ACES, APSEC, KRISTAU ESKOLA, FSIE, USO, FETE-UGT y FE-CC.OO.), que representan a 2.000.000 de alumnos, 250.000 trabajadores y más de 4.000 centros de enseñanza no universitaria, manifiestan su rechazo a la obligación impuesta a las empresas y trabajadores de cotizar a la Seguridad Social por mejoras sociales que hasta ahora estaban exentas.

Esta reforma supone un perjuicio económico y social desproporcionado a los centros educativos y a sus trabajadores, que compromete la viabilidad de los mismos y la de los puestos de trabajo.

Ante esta injusta situación las organizaciones patronales y sindicales arriba indicadas exigen la exclusión del sector de la enseñanza privada y concertada de la aplicación del citado artículo, dadas sus características específicas.

Como primera medida han solicitado una reunión urgente con las administraciones implicadas: Ministerio de Hacienda, de Trabajo y Educación, y grupos políticos de todo el arco parlamentario.



a la defensa de  
l'ensenyament  
concertat  
y privat

